

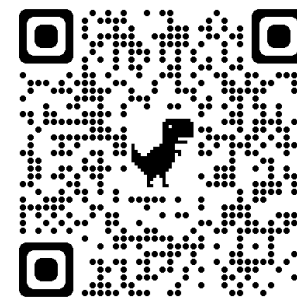


# Standardkostenplan KGGK / KKK

Bedienungsanleitung iTWO

---

2022 | Berlin



1. Grundlagen / Einführung
2. Vorlageprojekte Muster
3. Standardkostenpläne aus Muster übernehmen
4. Arbeiten mit Standardkostenplänen
5. Weiterführende Informationen

# Bedienungsanleitung Standardkostenplan KGK / KKK



## 1. – Grundlagen

Das Vorlageprojekt 020 bildet im Grunde Regelwerk der DB Netz AG ab, genauer die Richtlinie 808.0210 – „Kostenermittlungsbuch KEB“. Diese ist in der Kostenplanung von Projekten gemäß der Rahmenrichtlinie 215.0101 – „Projektkosten planen“ verpflichtend zu nutzen.

- Die Ril 808.0210 „Kostenermittlungsbuch KEB“ bietet im Anhang zwei Kataloge, den Kostenkennwerte- und den Kostengruppenkatalog. Diese sollen als Unterstützung für die Kostenermittlung in Infrastrukturprojekten dienen.
- Der Kostengruppenkatalog (KGK) ist eine Strukturierungshilfe für die Projekte und basiert auf der DIN 276 „Kosten im Hochbau“ Version aus 1993. Er ist im Projektsteuerungssystem iTWO hinterlegt und bewegt sich in der Detailtiefe auf Kostenelement-Niveau.
- Der Kostenkennwertekatalog (KKK) bietet eine Hilfestellung für die Kostenschätzung in der HOAI-Leistungsphase 2. Der Katalog ist ein Auszug aus dem Kostengruppenkatalog, welcher mit Kostenkennwerten ergänzt wurde. Diese Kennwerte sind mit dem EBA abgestimmt, da auf ihrer Grundlage beantragte Projektkosten vom EBA plausibilisiert werden. Für die Kostenermittlung (-> ab Lph 3) darf der Katalog nicht mehr genutzt werden, was bedeutet, die Kosten müssen kalkuliert werden.

### Suche

  
 Nummer/Titel  
 Volltext  
 Schlagwort:  
  
   

Ihre Suche mit dem Suchbegriff **808.0210** über Regelwerksnummer und Titel e

Ergebnisse pro Seite

#### Regelung

- 808.0210** Kostenermittlungsbuch KEB 2.0
  - [Richtlinie \(PDF, 250 KB\)](#)
  - [Download mit Anlagen \(Gesamt-PDF\) BETA](#)
- 808.0210A01** Kostengruppenkatalog KGK 5.1
  - [Anhang \(PDF, 1,30 MB\)](#)
- 808.0210A02** Kostenkennwertekatalog KKK 7.2
  - [Anhang \(PDF, 802 KB\)](#)

Screenshot KRWD-Suche nach Ril 808.0210

# Bedienungsanleitung Standardkostenplan KGK / KKK



## 1. – Einführung

Um die Nutzung der verbindlichen Kataloge – speziell des Kostenkennwertekatalogs – etwas komfortabler zu gestalten, steht den Projekten der DB Netz AG in iTWO das Vorlageprojekt KGK/KKK mit dem entsprechenden Standardkostenplan zur Verfügung.

Der Standardkostenplan hat folgende Inhalte:

- Struktur des Kostengruppenkataloges Abschnitte 1 – 6 (ohne Planungskosten)
- Kostenkennwertekatalog inkl. Kennwerte
- Ausprägungsarten und –klassen der Kostenkennwerte
- Hinweistexte zur den Kostengruppen aus der Ril

Der Standardkostenplan steht in der iTWO Projektverwaltung unter folgendem Pfad zur Verfügung:

- Muster > DB Netz > **020 Vorlageprojekt Planungskosten KGK / KKK**

Struktur	Schlüssel	Bezeichnung
[-]	Muster	
[+]	DB Energie	DB Energie Musterprojekte, Muster-KPL-TPL-LV
	DB Fernverkehr	Mustervorlagen DB Fernverkehr
[-]	DB Netz	DB_Netz
	000	Vorlageprojekt Allgemein
	001	Vorlagenprojekt Brücken
	002	Vorlagenprojekt Durchlässe
	003	Vorlagenprojekt Bahnübergänge
	004	Vorlagenprojekt ESTW
	005	Vorlagenprojekt Oberleitungsanlagen
	006	Vorlagenprojekt Oberbau
	007	Vorlagenprojekt Tunnel
	008	Vorlageprojekt ETCS
	011	Vorlageprojekt Erdbau
	013	Vorlageprojekt Lärmschutzanlagen
	014	Vorlageprojekt Kabeltiefbau
	015	Vorlageprojekt Entsorgung
	016	Vorlageprojekt Telekommunikation
	<b>020</b>	<b>Vorlageprojekt KGK / KKK</b>
	900	Vorlageprojekt Planungskosten BUV
	901	Vorlageprojekt Planungskosten Bestandsnetz
	R010109999	Muster 4-Stufen-Programm BOD/KAN - Standort
	SER_Vorlage	Vorlage für smarte ER-Projekte DB Netz
	TPL_AH_0016	Terminplanung DB Arbeitshilfen
[+]	DB Station&Service	Mustervorlagen DB Station&Service

# Bedienungsanleitung Standardkostenplan KGK / KKK

## 1.2 – Einführung / Vorteile



### Welche Vorteile bietet der Standardkostenplan?

- Die Standardkostenplan KGK / KKK bildet den KGK (Abschnitt 1 – 6) und KKK gemäß Richtlinie auf Kostenelementebene ab
  - Die Kostenkennwerte sind jeweils mit ihren Ausprägungsarten und -klassen, sowie den möglichen Kombinationen – sofern es mehr als eine Ausprägung für einen Kennwert gibt – in der Rezeptur hinterlegt
- > Alle Kostenelemente bzw. Teilleistungen können einfach per Drag & Drop ins eigene Projekt kopiert werden. Durch die bereitgestellten Teilleistungen müssen nur die projektspezifischen Mengenansätze für die Kostenschätzung ergänzt werden.

**Kostengruppen**

**Kostenkennwerte**

**Hinweise**

**Ausprägungen inkl. faktorisierte Kennwerte**

K	TLK	Nummer	Kürztext	Relativ/Absolut	Mengenansatz	Menge	Menge/ME KE	ME	KGK_15	LB	Einheitspreis	GB/ME KE	Gesamtbetrag	StL-Nr.	KE-Mengensummierung	Kommentar	LB Bezeichnung	EP änderbar	
			<b>Faktor 1 = einfache betriebliche Verhältnisse</b>																
DB Net.	03.21.02.1	EW 300 - (Ausprägung 3212 - betriebliche Verhältnisse //1 - einfache betriebliche Verhältnisse //1	A		1	1,000	0,500	St	3.21.2.1.		168.000,00	84.000,00	168.000,00		✓				
			<b>Faktor 2 = schwierige betriebliche Verhältnisse zeitweise gesperrtes Gleis (längerer Stillstand), Arbeiten unter Oberleitung</b>																
DB Net.	03.21.02.2	EW 300 - (Ausprägung 3212 - betriebliche Verhältnisse //2 - schwierige betriebliche Verhältnisse //2	A		1	1,000	0,500	St	3.21.2.1.		336.000,00	168.000,00	336.000,00		✓				
			<b>Zusätzlich bei 1:1 Ersatz:Entsorgung</b>																
DB Net.	03.21.02.3	EW 300 - (Ausprägung 3203 - Zusätzlich bei 1:1 Ersatz:Entsorgung)	A		1	1,000	0,500	St	3.21.2.1.		7.800,00	3.900,00	7.800,00						
			<b>Zusätzlich bei 1:1 Ersatz:Zshg.maßnahmen</b>																
DB Net.	03.21.02.4	EW 300 - (Ausprägung 3203 - Zusätzlich bei 1:1 Ersatz:Zshg.maßnahmen)	A		0	0,000	0,000	St	3.21.2.1.		22.600,00	0,00	0,00						

### Welche Bestandteile hat der Standardkostenplan?

#### Kostenschätzung als Vorlage:

Kostenschätzung-Vorlage mit Darstellung der Kosten/Gewerke nach Nutzungsdauer zur Übernahme ins Projekt

#### Kostenermittlung / Standardkostenplan:

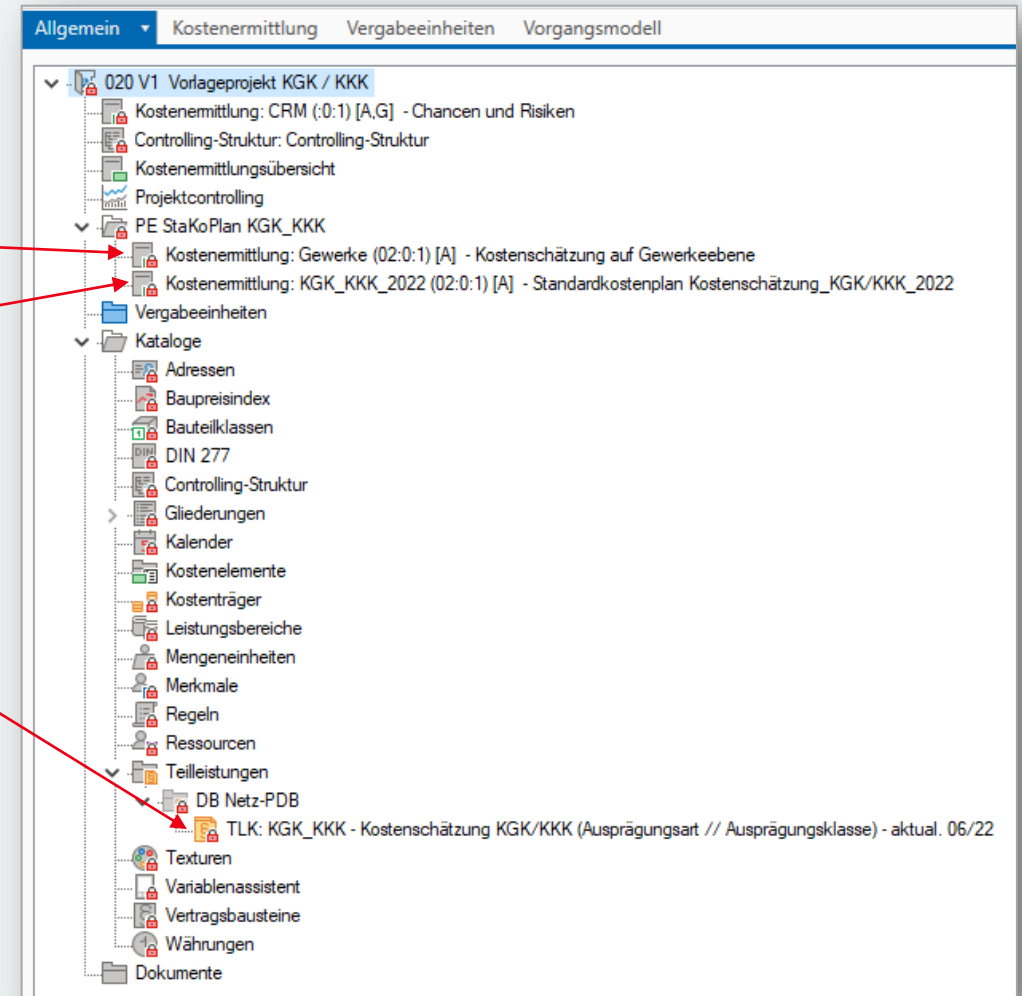
vorgefertigte Kostenermittlung mit Ausprägungen gem. Ril 808.0210  
Die Kostenelemente sind in der Kostenschätzung zu übernehmen

#### Teilleistungskatalog (TLK):

Standardisierte Teilleistungen für Kalkulation auf Rezepturebene

#### Hinweise:

- Es ist nicht notwendig, den gesamten Standardkostenplan KGK / KKK ins Projekt zu übernehmen, dafür ist nur die Kostenschätzung vorbereitet. Nach Übernahme der Kostenschätzung sind dann nur die notwendige Kapitel (Gewerke) aus dem Standardkostenplan KGK / KKK zu übernehmen.
- Bei der Übernahme eines Kostenelements, wird der TLK automatisch ins Zielprojekt kopiert.



# Bedienungsanleitung Standardkostenplan KGK / KKK

## 2. – Vorlagenprojekte Muster - Ablageort



Struktur	Schlüssel	Bezeichnung	Version	Benutzt von	Benutzt am		
-	Muster						
+	DB Energie	DB Energie Musterprojekte, Muster-KPL-TPL-LV					
	DB Fernverkehr	Mustervorlagen DB Fernverkehr					
-	DB Netz	DB_Netz					
	000	Vorlageprojekt Allgemein	1		20.06.2022 16:23:57		
	001	Vorlagenprojekt Brücken	1		21.06.2022 08:48:26		
	002	Vorlagenprojekt Durchlässe	1		19.06.2022 08:50:58		
	003	Vorlagenprojekt Bahnübergänge	1		19.06.2022 08:53:10		
	004	Vorlagenprojekt ESTW	1		19.06.2022 08:52:56		
	005	Vorlagenprojekt Oberleitungsanlagen	1		21.06.2022 08:26:05		
	006	Vorlagenprojekt Oberbau	1		19.06.2022 08:51:14		
	007	Vorlagenprojekt Tunnel	1		19.06.2022 08:51:07		
	008	Vorlageprojekt ETCS	1		19.06.2022 08:51:09		
	011	Vorlageprojekt Erdbau	1		19.06.2022 08:51:10		
	013	Vorlageprojekt Lärmschutzanlagen	1		19.06.2022 08:51:11		
	014	Vorlageprojekt Kabeltiefbau	1		19.06.2022 08:50:59		
	015	Vorlageprojekt Entsorgung	1		19.06.2022 08:51:20		
	016	Vorlageprojekt Telekommunikation	1		19.06.2022 08:52:39		
	020	Vorlageprojekt KGK / KKK	1		20.06.2022 16:30:56		
	900	Vorlageprojekt Planungskosten BUV	1		19.06.2022 08:51:59		
	901	Vorlageprojekt Planungskosten Bestandsnetz	1		19.06.2022 08:51:27		
	R010109999	Muster 4-Stufen-Programm BOD/KAN - Standort (N	1		19.06.2022 08:51:22	PL DB Netz AG	in Ausführung
	SER_Vorlage	Vorlage für smarte ER-Projekte DB Netz	1		19.06.2022 08:51:15		
	TPL_AH_0016	Terminplanung DB Arbeitshilfen	1		19.06.2022 08:52:16		
+/-	DB Station&Service	Mustervorlagen DB Station&Service					

Vorlageprojekte enthalten u.a.

- Standardterminpläne
- Erste Zahl (Param. Kostenplan)
- Standardkostenpläne
- Teilleistungskataloge
- Risikokataloge

Standardkosten  
plan KGK/KKK

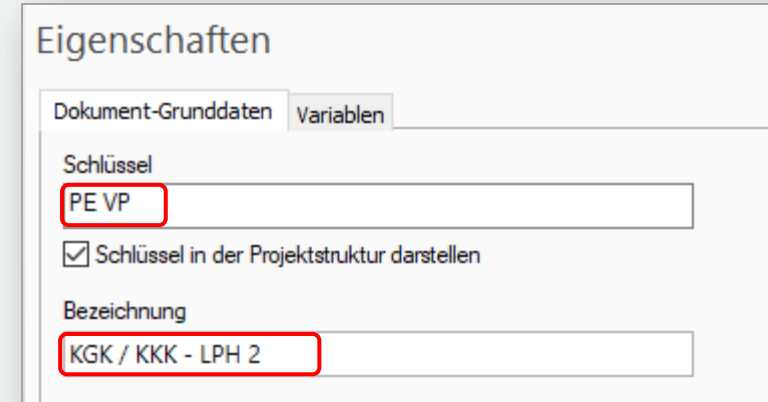
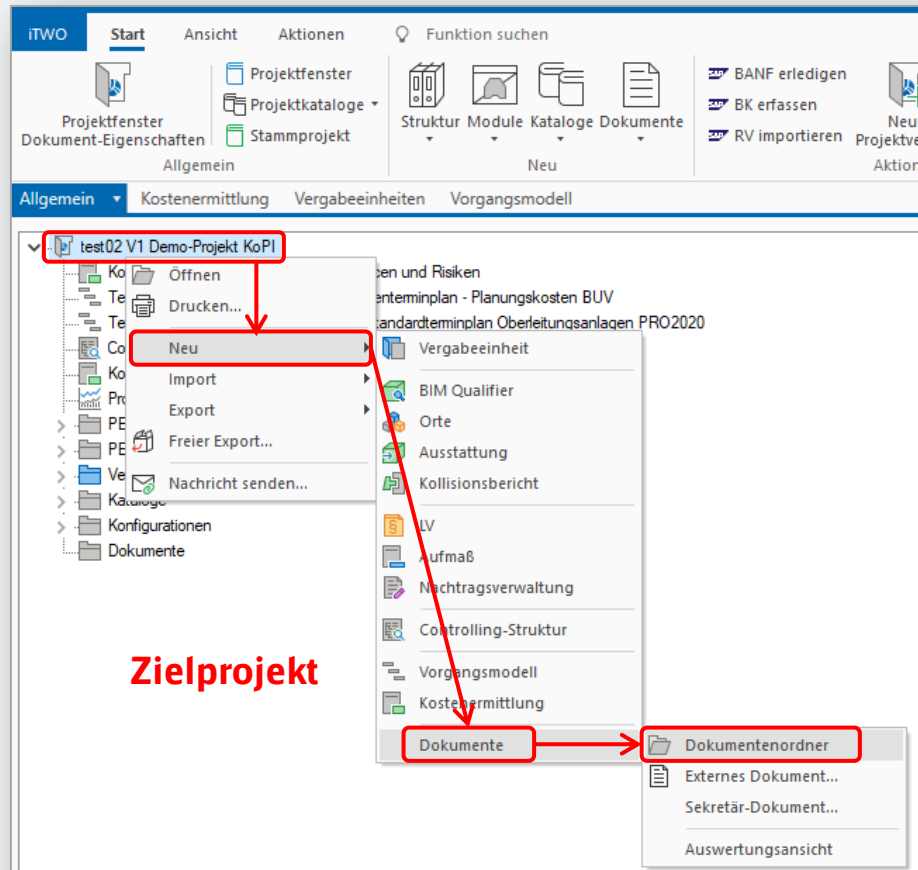
# Bedienungsanleitung Standardkostenplan KGK / KKK

## 3.1 – Standardkostenplan aus Muster übernehmen



### Planungseinheit in Zielprojekt anlegen

Mit der rechten Maustaste auf das Hauptprojekt, dann „**Dokumentenordner**“ auswählen und einen Dokumentenordner für die Planungseinheit anlegen.



Unter Eigenschaften den Reiter „Grunddaten“ anklicken und Schlüssel und Bezeichnung eingeben wie z.B.:

Schlüssel: **PE VP**

Bezeichnung: **KGK / KKK – LPH 2**



# Bedienungsanleitung Standardkostenplan KGK / KKK

## 3.2 – Kostenschätzung aus Muster übernehmen



### Vorlageprojekte im Muster/Vorlageprojekt

**Zielprojekt**

**Vorlageprojekte**

RIB iTWO 2021

Wollen Sie das Objekt 'Gewerke - Kostenschätzung auf Gewerkeebene' wirklich kopieren?

Ja Nein

### Vorlageprojekt in Muster öffnen

1. In der Projektverwaltung das Vorlageprojekt 020 (KGK / KKK) mit Doppelklick öffnen
2. Per Drag & Drop die Kostenschätzung übernehmen
3. Frage zum Kopieren der Kostenschätzung bestätigen

#### Hinweis:

Der gesamte Standardkostenplan KGK / KKK muss nicht übernommen werden.

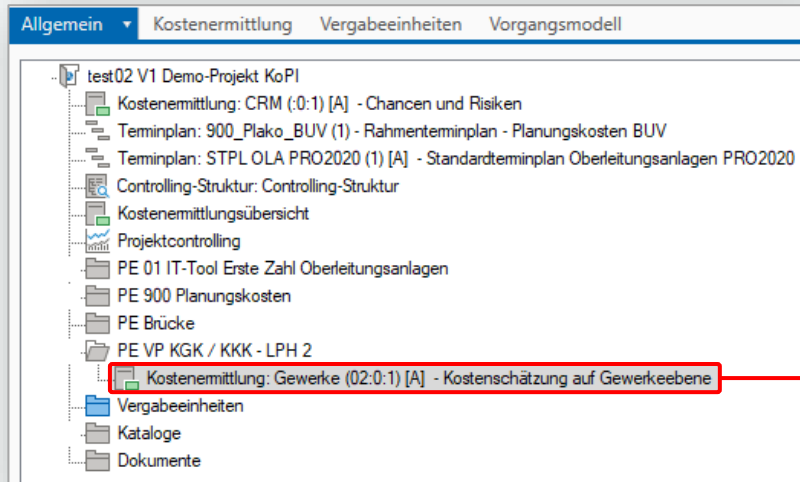


# Bedienungsanleitung Standardkostenplan KGK / KKK

## 3.3 – Inhalt der Kostenschätzung



### Vorlageprojekte im Muster/Vorlageprojekt



### Vorlageprojekt in Muster öffnen

Die Kostenschätzung auf Gewerkeebene ist eine allgemeine Vorlage und muss/soll nach Bedarf angepasst bzw. ergänzt werden. Die Kostenelemente sind aus dem Standardkostenplan KGK / KKK zu übernehmen!

Struktur	Aktiv	Schlüssel	Bezeichnung	Mengenansatz	Menge	ME	EP (eingebe...	EP berechnet...	EP (berechnet)	Gesamtbetrag	Hinweis
			Kostenschätzung auf Gewerkeebene								
	✓	01	Gleise	1	1,000	psch	0,00			0,00	Nutzungsdauer 25 Jahre
	✓	02	Weichen	1	1,000	psch	0,00			0,00	Nutzungsdauer 20 Jahre
	✓	03	Signalanlagen	1	1,000	psch	0,00			0,00	Nutzungsdauer 20 Jahre
	✓	04	Bahnkörper	1	1,000	psch	0,00			0,00	Nutzungsdauer 75 Jahre
	✓	05	Brücken	1	1,000	psch	0,00			0,00	Nutzungsdauer 75 Jahre
	✓	06	Tunnel	1	1,000	psch	0,00			0,00	Nutzungsdauer 75 Jahre
	✓	07	Oberleitung	1	1,000	psch	0,00			0,00	Nutzungsdauer 20 Jahre
	✓	08	Schallschutzwände	1	1,000	psch	0,00			0,00	Nutzungsdauer 25 Jahre
	✓	09	Bahnübergänge	1	1,000	psch	0,00			0,00	Nutzungsdauer 20 Jahre
	✓	10	Gebäude	1	1,000	psch	0,00			0,00	Nutzungsdauer 50 Jahre
	✓	11	TK-Anlagen Kabel- und Übertragungstechnik	1	1,000	psch	0,00			0,00	Nutzungsdauer 20 Jahre
	✓	12	Licht- und Kraftstoffanlagen	1	1,000	psch	0,00			0,00	Nutzungsdauer 20 Jahre
	✓	13	Sonstige bauliche Anlagen	1	1,000	psch	0,00			0,00	Nutzungsdauer 20 Jahre
	✓	14	Hebe- und Fördermaschinen	1	1,000	psch	0,00			0,00	Nutzungsdauer 15 Jahre
	✓	15	Grundstücke	1	1,000	psch	0,00			0,00	Nutzungsdauer 00 Jahre
	✓	16	Rangieranlagen	1	1,000	psch	0,00			0,00	Nutzungsdauer 10 Jahre
	✓	17	Benutzerdefinierte Anlage 5	1	1,000	psch	0,00			0,00	Nutzungsdauer 05 Jahre
	✓	18	Benutzerdefinierte Anlage 10	1	1,000	psch	0,00			0,00	Nutzungsdauer 10 Jahre
	✓	19	Benutzerdefinierte Anlage 20	1	1,000	psch	0,00			0,00	Nutzungsdauer 20 Jahre

### Vorlageprojekt in Muster öffnen

Mit Doppelklick die Kostenschätzung öffnen

#### Hinweis:

Die Nutzungsdauer der Anlagen / Gewerke sind in den Hinweise hinterlegt.



# Bedienungsanleitung Standardkostenplan KGK / KKK



## 3.4 – Kostenelemente aus dem StaKoPlan KGK / KKK übernehmen

**Kostenelement ins Zielprojekt übernehmen** → Hier als Beispiel 3 Stück einfache Weiche 760 / KGK = 3.21.2.1.4

Struktur	Aktiv	Schlüssel	Bezeichnung	Menge
	4	01	Gleise	1
		02	Weichen	1
		03	Signalanlagen	1
		04	Bahnkörper	1
		05	Brücken	1
		06	Tunnel	1
		07	Oberleitung	1
		08	Schallschutzwände	1
		09	Bahnübergänge	1
		10	Gebäude	1
		11	TK-Anlagen Kabel- und Übertragungstechnik	1
		12	Leit- und Kraftstoffanlagen	1
		13	Hebe- und Fördermaschinen	1
		14	Hebe- und Fördermaschinen	1
		16	Rangieranlagen	1
		17	Benutzerdefinierte Anlage 5	1
		18	Benutzerdefinierte Anlage 10	1
		19	Benutzerdefinierte Anlage 20	1

Struktur	Aktiv	Schlüssel	Bezeichnung	Mengenansatz	Menge	ME	EP
		3.19	sonstige Maßnahmen	1	1.000	psch	
		3.20	Oberbau	1	1.000	psch	
		3.21	Gleise und Weichen	1	1.000	psch	
		3.21.1	Gleise	1	1.000	psch	
		3.21.2	Weiche	1	1.000	St	
		3.21.2.1	Einfachweiche	1	1.000	St	
		3.21.2.1.1	EW 190	QtySum	2.000	St	
		3.21.2.1.2	EW 300	QtySum	2.000	St	
		3.21.2.1.3	EW 500	QtySum	2.000	St	
		3.21.2.1.4	EW 760	QtySum	4.000	St	
		3.21.2.1.5	EW 1200	QtySum	4.000	St	
		3.21.2.1.6	EW 2500	1	1.000	St	
		3.21.2.1.7	EW 7000/6000	1	1.000	St	
		3.21.2.1.9	sonstige	1	1.000	psch	
		3.21.2.2	Bogenweiche	1	1.000	St	

### Kostenelemente übernehmen

1. Kostenschätzung im Projekt öffnen
2. In Muster Standardkostenplan KGK / KKK öffnen
3. Gewünschte(s) Kostenelement(e) (3.21.2.1.4) in StaKoPlan auswählen
4. Kostenelement in die Kostenschätzung übernehmen

Als Ergebnis, wird folgendes übernommen:

- der Kostenelement und

	02	Weichen
	3.21.2.1.4	EW 760

- der TLK

**Hinweis:**

Zuerst sind beide Kostenermittlungen zu öffnen!



# Bedienungsanleitung Standardkostenplan KGK / KKK



## 4.1 – Kostenelement aus StaKoPlan anpassen mit „QtySum“

### Vorgaben in der Rezeptur aufnehmen mit „QtySum“

Struktur	Aktiv	Schlüssel	Bezeichnung	Mengenansatz	Menge	ME	EP (eingeg...	EP berechnet au...	EP (berechnet)	Gesamtbetrag	Hinweis	KGK_15	KGK_15 Bezeichnung	Jahr
			Kostenschätzung auf Gewerkeebene							1.643.100,00				
	✓	01	Gleise	1	1.000	psch	0,00			0,00	Nutzungsdauer 25 Jahre			
		02	Weichen	1	1.000	psch	0,00			1.643.100,00	Nutzungsdauer 20 Jahre			
	✓	3.21.2.1.4	EW 760	QtySum	3.000	St	0,00	✓	547.700,00	1.643.100,00		3.21.2.1.4	EW 760	
		03	Signalanlagen	1	1.000	psch	0,00			0,00	Nutzungsdauer 20 Jahre			

K	TLK	Nummer	Kurztext	Rela...	Mengenansatz	Menge	Menge/ME KE	ME	KGK_15	Einheitspreis	GB/ME KE	Gesamtbetrag	KE-Mengensummierung
T			<b>Faktor 1 = Einfache betriebliche Verhältnisse - starres Herzstück</b>										
DB M	03.21.0	EW 760 - (Ausprägung 3212 - betriebliche Verhältnisse // 1 - einfache betriebliche Verhältnisse   Ausprägung 3213 Herz	A	0	0,000	0,000	St	3.21.2.1.4	250.700,00	0,00	0,00		
T			<b>Faktor 1.2 = Einfache betriebliche Verhältnisse - bewegliches Herzstück</b>										
DB M	03.21.0	EW 760 - (Ausprägung 3212 - betriebliche Verhältnisse // 1 - einfache betriebliche Verhältnisse   Ausprägung 3213 Herz	A	0	0,000	0,000	St	3.21.2.1.4	300.840,00	0,00	0,00		
T			<b>Faktor 2 = schwierige betriebliche Verhältnisse zeitweise gesperrtes Gleis (längerer Stillstand), Arbeiten unter Oberleitung - starres Herzstück</b>										
DB M	03.21.0	EW 760 - (Ausprägung 3212 - betriebliche Verhältnisse // 2 - schwierige betriebliche Verhältnisse zeitweise gesperrtes Gleis (längerer Stillstand), Arbeiten unter Oberleitung - starres Herzstück	A	3	3,000	0,750	St	3.21.2.1.4	501.400,00	376.050,00	1.504.200,00		
T			<b>Faktor 2.4 = schwierige betriebliche Verhältnisse zeitweise gesperrtes Gleis (längerer Stillstand), Arbeiten unter Oberleitung - bewegliches Herzstück</b>										
DB M	03.21.0	EW 760 - (Ausprägung 3212 - betriebliche Verhältnisse // 2 - schwierige betriebliche Verhältnisse zeitweise gesperrtes Gleis (längerer Stillstand), Arbeiten unter Oberleitung - bewegliches Herzstück	A	0	0,000	0,000	St	3.21.2.1.4	601.680,00	0,00	0,00		
T			<b>Zusätzlich bei 1:1 Ersatz: Entsorgung</b>										
DB M	03.21.0	EW 760 - (Ausprägung 3205 - Zusätzlich bei 1:1 Ersatz: Entsorgung)	A	3	3,000	1,000	St	3.21.2.1.4	10.600,00	10.600,00	31.800,00		
T			<b>Zusätzlich bei 1:1 Ersatz: Zshg.maßnahmen</b>										
DB M	03.21.0	EW 760 - (Ausprägung 3205 - Zusätzlich bei 1:1 Ersatz: Zshg.maßnahmen)	A	3	3,000	1,000	St	3.21.2.1.4	35.700,00	35.700,00	107.100,00		

### Vorgaben:

- Weiche: a) 3 Stück EW 760 / 3212 betriebliche Verhältnisse, Faktor 2 / 3213 Starres Herzstück: 1,0
- Zuschlagfaktoren: b) 3205: 10.600€ Entsorgung,  
c) 35.700€ Zusammenhangsmaßnahmen

**Hinweis:**

- bei dem Mengenansatz „QtySum“ sind die Mengen in der TL einzugeben
- Die Spalte „KE-Mengensummierung“ bestimmt den Mengenansatz des Kostenelements

# Bedienungsanleitung Standardkostenplan KGK / KKK



## 4.2 – Kostenelement aus StaKoPlan anpassen mit „QtySum“

### Vorgaben in der Rezeptur aufnehmen ohne „QtySum“

Struktur	Aktiv	Schlüssel	Bezeichnung	Mengenansatz	Menge	ME	EP (eingeg...	EP berechnet au...	EP (berechnet)	Gesamtbetrag	Hinweis	KGK_15	KGK_15 Beze
		01	Gleise	1	1,000	psch	0,00			4.534.664,00			
		02	Weichen	1	1,000	psch	0,00			1.643.100,00	Nutzungsdauer 25 Jahre		
		3.21.2.1.4	EW 760	QtySum	3,000	St	0,00	✓	547.700,00	1.643.100,00		3.21.2.1.4	EW 760
		03	Signalanlagen	1	1,000	psch	0,00			0,00	Nutzungsdauer 20 Jahre		
		04	Bahnkörper	1	1,000	psch	0,00			0,00	Nutzungsdauer 75 Jahre		
		05	Brücken	1	1,000	psch	0,00			2.891.564,00	Nutzungsdauer 75 Jahre		
		3.33.6.0.4	Halbrahmen - Ansatz: 5 - 10 m Stützweite, ca. 12m Breite, 2-gleisig - Schwierige betriebl.	200	200,000	m2	0,00	✓	14.457,82	2.891.564,00		3.33.6	Halbrahmen
		06	Tunnel	1	1,000	psch	0,00			0,00	Nutzungsdauer 75 Jahre		
		07	Oberleitung	1	1,000	psch	0,00			0,00	Nutzungsdauer 20 Jahre		

K	TLK	Nummer	Kurztext	Bela	Mengenansatz	Menge	Menge/ME KE	ME	KGK_15	Einheitspreis	GB/ME KE	Gesamtbetrag	KE-Mengensummierung	Kommentar	StL-Nr.	LB	LB Bezeichnung
DB	N	03.33.0	Halbrahmen - (Ausprägung 3315 - Anzahl Gleise // 2 - Ansatz: 5 - 10 m Stützweite)	A	1	1,000	0,000	psch	3.33.6	0,00	0,00	0,00					
DB	N	03.33.0	Halbrahmen - Ansatz: 5 - 10 m Stützweite, ca. 12m Breite, 2-gleisig - (Ausprägung 3308)	A	1	1,000	0,000	psch	3.33.6	2.050.460,00	0,00	2.050.460,00					
DB	N	03.33.0	Halbrahmen - Fläche Oberbau - (Ausprägung 3308 - betriebliche Verhältnisse // 1)	A	1	162,000	0,810	m2	3.33.6	5.192,00	4.205,52	841.104,00					

### Vorgaben:

Brücke:

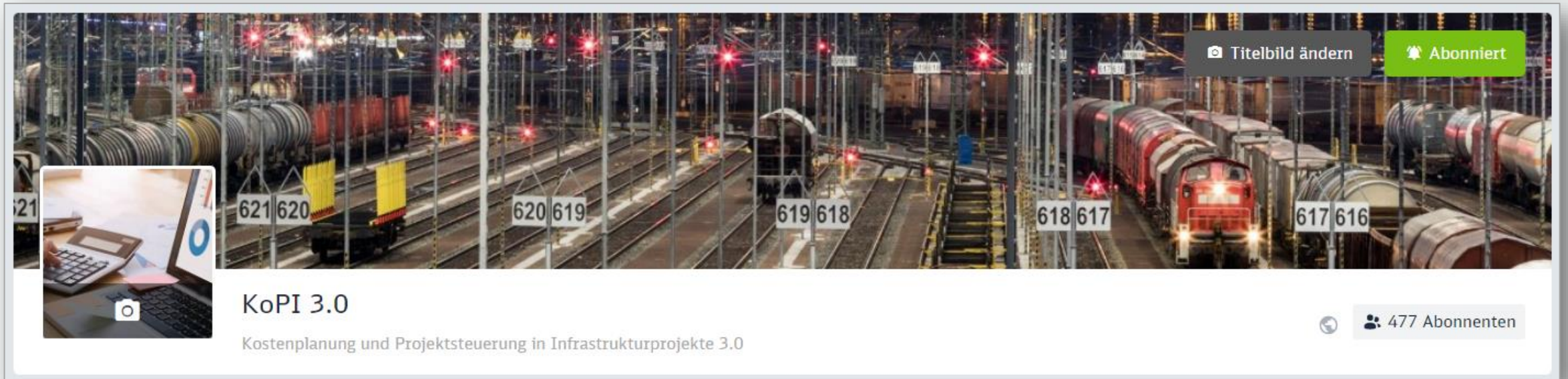
- a) 200 m<sup>2</sup> EÜ / 3308 Schwierige betriebliche Verhältnisse, Faktor 2
- b) 3316 Anzahl Gleise Faktor: 0,81

### Hinweis:

- Ohne „QtySum“ können die Mengen direkt bei dem Mengenansatz des Kostenelements eingetragen werden.
- Bei dem Mengenansatz der Teilleistungen lassen sich Faktoren eingeben (siehe hier Punkt **b**)

# Bedienungsanleitung Standardkostenplan KGK / KKK

## 5. – Weiterführende Informationen



Titelbild ändern

Abonniert

KoPI 3.0

Kostenplanung und Projektsteuerung in Infrastrukturprojekte 3.0

477 Abonnenten



**DB**

